

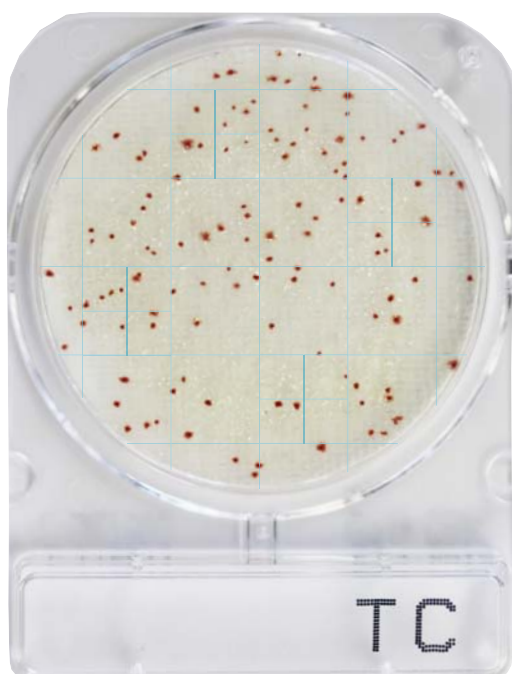


Compact Dry™ TC

菌落总数测试皿



菌落总数=11
测试皿上有少量菌落生长。



菌落总数=123
测试皿上有较多菌落生长。建议菌落数范围不超过300。

Compact Dry™ TC

菌落总数测试皿



菌落总数=多不可计 (TNTC) (估计值 10^4)

测试皿上菌落数多不可计TNTC

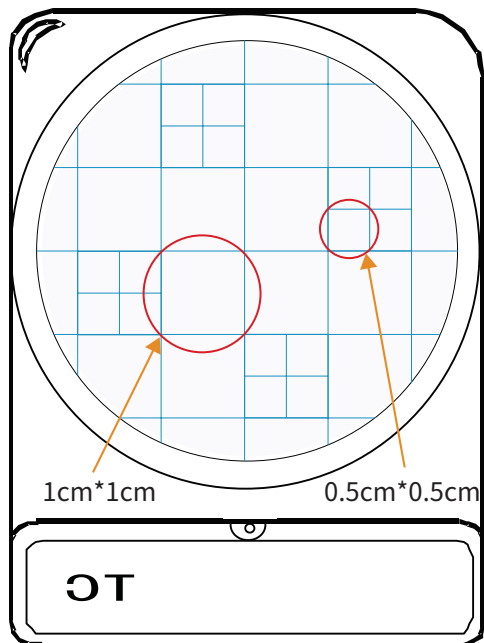


菌落总数=6

食品中存在易造成蔓延的菌落，如芽孢杆菌等。蔓延的菌落，根据菌落的轮廓，直接计数。也可提前做好标记，便于计数。

Compact Dry™ TC

菌落总数测试皿



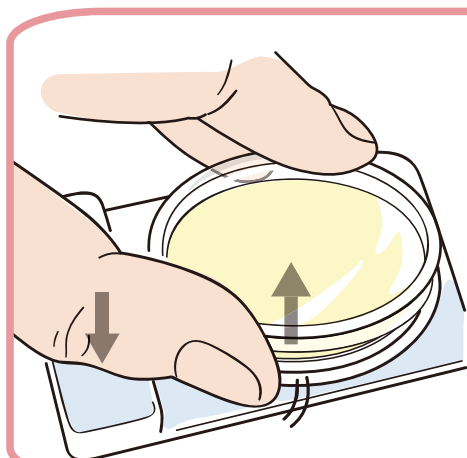
测试皿面积为 20cm^2 ，当菌落数超过300。为了估算菌落数，可以选取1个或者数个有代表性的小方格，计算平均菌落数，再乘以对应倍数，可得到整个测试皿的菌落数。

菌落总数 (>300)

= 平均每格菌落数 ($1\text{cm} \times 1\text{cm}$) * 20

= 平均每格菌落数 ($0.5\text{cm} \times 0.5\text{cm}$) * 80

开盖技巧:

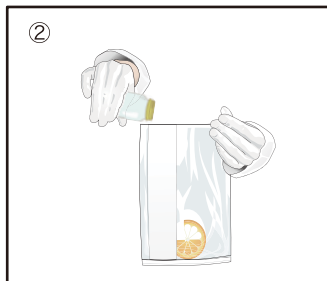


大拇指关节压住测试皿，指尖从盖子边缘底部，往上提起，可轻松打开。

样品制备

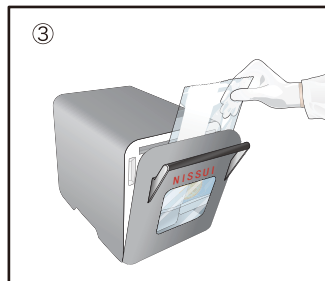


① 制备1:10或者更大稀释倍数的样品稀释液。称取或者吸取食物样品, 置入合适的无菌容器内。



② 加入适量无菌稀释液。

无菌稀释液包括: 磷酸盐缓冲液或生理盐水 (GB4789), 0.1%蛋白胨水, 蛋白胨盐水稀释液 (ISO方法6887), 缓冲蛋白胨水 (ISO方法6579), 不含亚硫酸氢盐的Letheen肉汤或蒸馏水等。

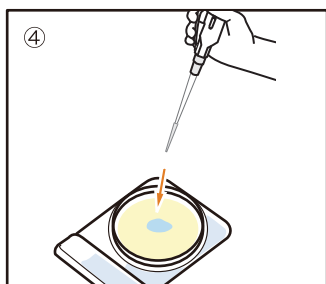


③ 搅拌或均质样品。

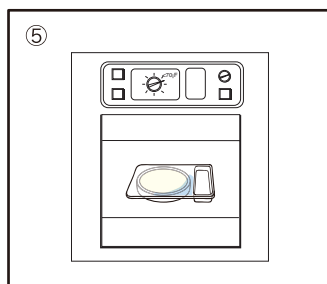
如样品稀释液调pH6.5-7.5

- 酸性样品用1N NaOH
- 碱性样品用1N HCL

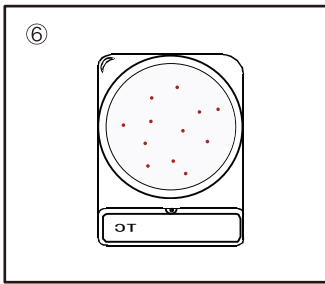
接种培养



④ 在测试皿中央接种1 mL的样品液, 样品液自动向平板四周均匀扩散。(培养基面积为20cm²)



⑤ 倒置放入培养箱中, 35°C±2°C下培养24-48h



⑥ 倒置于白色背景或透光板, 目视和菌落计数器均可。